

第140期

# 中間報告書

平成21年4月1日から平成21年9月30日まで



株式会社 **ニッカトー**

証券コード：5367

## 株主のみなさまへ

株主のみなさまには、平素は格別のご支援をたまわり厚くお礼を申し上げます。

ここに当社第140期第2四半期（平成21年4月1日から平成21年9月30日まで）の報告書をお届けするにあたり、一言ご挨拶申し上げます。

当第2四半期におけるわが国の経済は、一昨年夏に発生いたしました「サブプライムローン問題」に、昨年9月の所謂「リーマンショック」が追い打ちをかける格好で、「百年に一度」とまで言われます世界同時不況の影響をまともに受け、漸く最悪期は脱したものの、失業率の上昇に歯止めがかからず、再度の悪化の懸念も囁かれており、低迷の中で先行き不透明な状態が続いております。

このような状況のもとで、当社グループは経費の削減は勿論のこと、売上高の減少に対応すべく種々の施策を実施いたしました。この効果も極めて限定的で前年同期に比べ、大幅な減収、減益となりました。

この結果、前年度は第2四半期までは単独決算でしたので、単純には比較できませんが、売上高は2,655,931千円と前年度の単独決算に比べましても、30%を超える大幅な減収となりました。

事業別では、セラミックス事業は1,918,730千円と、一部の2次電池の正極材料の熱処理用容器等は好調に推移いたしました。主力の粉碎用ボールや耐熱チューブ類が不振で、耐摩耗セラミックスと耐熱セラミックスが共に前年同期比で30%超の減収となり、機能性セラミックスは同50%超、景気の影響を一番受けにくい理化学用陶磁器その他も同30%弱の減収となりました。この事業の市場別売上高構成比率は、電子部品・半導体向けは57.0%、化学・窯業・鉄鋼向けは17.3%、環境・エネルギー向けは5.7%となりました。

エンジニアリング事業につきましては、今期は特に企業の設備投資が大幅に落ち込んでいる影響をまともに受け、売上高は737,201千円とこれも前年とは単純には比較はできませんものの、こちらも30%以上の落ち込みとなりました。品種別では加熱装置は264,114千円、計測機器その他は473,087千円で、共に30%前後前年同期を下回りました。市場別売上高構成比率では、電子部品・半導体向けが38.8%、環境・エネルギー向け33.1%、自動車・重機向け11.0%と続きました。

損益面につきましては、売上高が期初予想を大きく下回りましたが、この第2四半期までは殆ど利益を見込んでいなかったこともあり、当初の予想利益は確保できました。しかしながら、これも前年の第2四半期までは単独決算のため、単純には比較できませんものの、営業利益は27,204千円、経常利益85,323千円と、何とか黒

字は確保いたしましたものの、極めて厳しい結果となりました。また、税金等調整前中間純利益は60,225千円、中間純利益26,510千円と、これも同様の結果となっております。

当第2四半期の配当につきましては、当社の利益処分の考え方にに基づき、1株につき5円とさせていただきます。

今後の見通しにつきましては、前述いたしましたように景気は多少は回復してはまいりましたが、その基調は極めて緩やかで、先行きも不透明であり、これが本格的なものとなるには、まだまだ時間を要するものと考えます。また、今夏に導入いたしました大型成型機等の減価償却費が発生いたしますこともあり、費用面からも利益の圧迫要素があり、予断を許さない状況が続くものと予想されます。

このような状況ではございますが、当社は将来の需要に備える設備投資や合理化には、積極的にこれを押し進める所存でございます。

通期の業績見通しにつきましては、以上のことから誠に遺憾ではございますが、期初の見通しを変更いたし、売上高56億円（前期比23.2%減収）、経常利益1億50,000千円（前期比72.2%減益）、当期純利益60,000千円（前期比51.3%減益）を予定いたしております。

株主のみなさまにおかれましては、今後とも一層のご支援、ご鞭撻をたまわりますようお願い申し上げます。

取締役社長

西村 隆

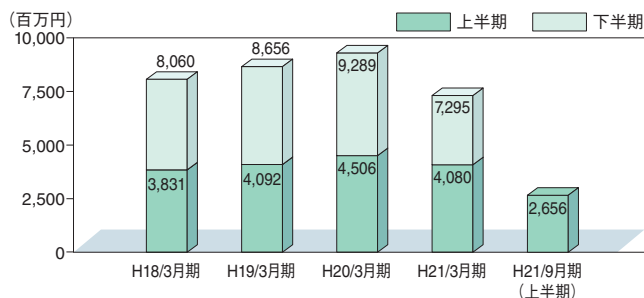


## 業績の推移

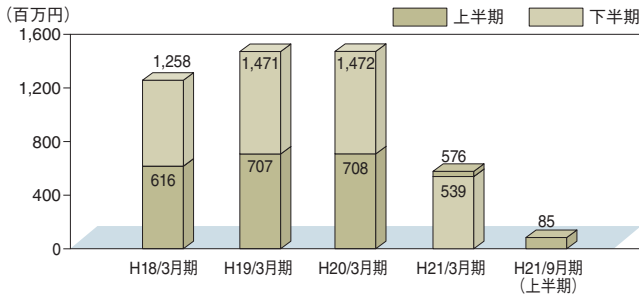
項目	平成19年3月期 第137期	平成20年3月期 第138期	平成21年3月期 第139期	平成20年9月期 第139期	平成21年9月期 第140期
受注高(千円)	9,317,021	8,767,742	6,753,951	4,035,276	2,658,542
売上高(千円)	8,656,041	9,289,061	7,294,505	4,080,183	2,655,931
経常利益(千円)	1,470,560	1,472,097	538,885	576,296	85,323
中間(当期)純利益(千円)	753,542	852,937	123,290	334,343	26,510
1株当たり中間(当期)純利益(円)	68.24	72.44	10.29	27.80	2.22
純資産(千円)	6,850,084	7,771,823	7,574,753	7,892,448	7,474,363
総資産(千円)	10,297,665	10,773,444	9,938,587	10,574,472	9,629,451
総資本経常利益率(%)	15.3	14.0	5.4	10.9	1.8
自己資本純利益率(%)	11.6	11.7	1.6	8.5	0.7
総資本回転率(回)	0.90	0.88	0.73	0.77	0.55

(注) 当社は第139期平成21年3月期より連結計算書類を作成しております。第139期平成20年9月期までは単体業績の数値を掲載しております。

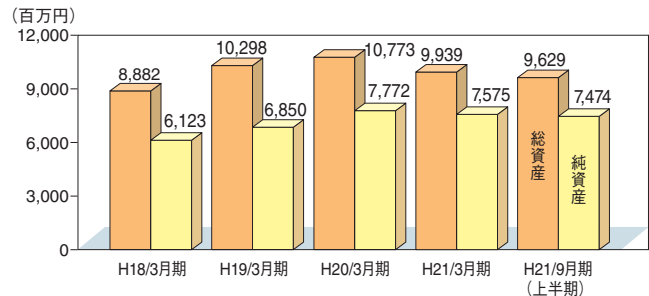
## 売上高



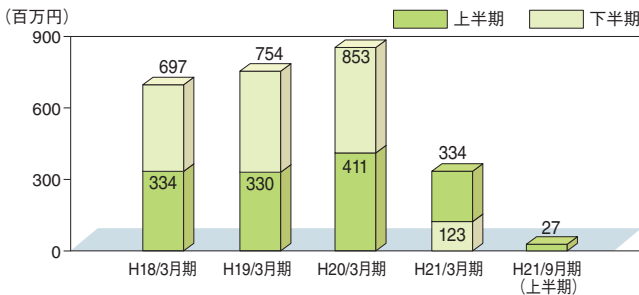
## ● 経常利益



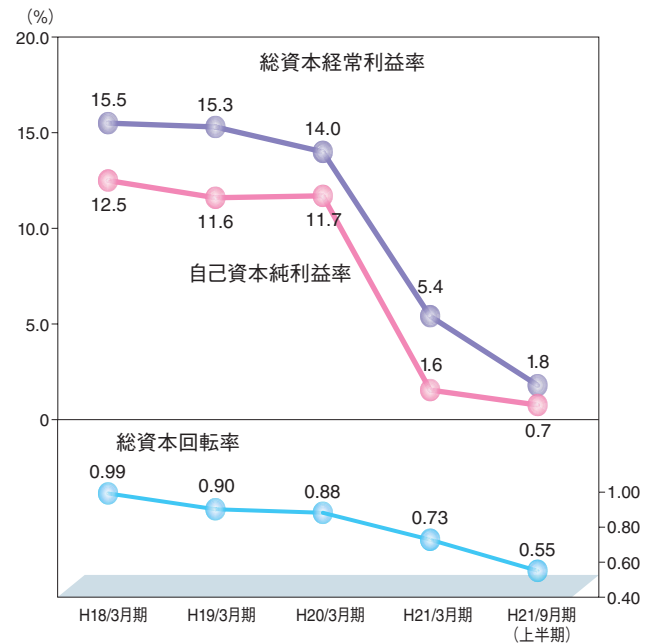
## ● 総資産・純資産



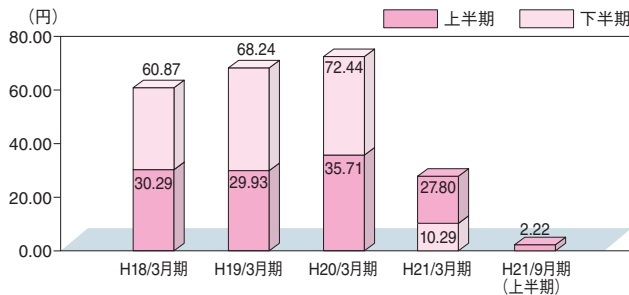
## ● 中間(当期)純利益



## ● 自己資本純利益率、総資本経常利益率と総資本回転率



## ● 1株当たり中間(当期)純利益



## 連結中間貸借対照表

資産の部			
科目 \ 期別	当 中 間 期 (平成21年 9 月30日現在)	前 中 間 期 (平成20年 9 月30日現在)	前 期 (平成21年 3 月31日現在)
<b>流動資産</b>	<b>5,180,464</b>	<b>6,361,270</b>	<b>5,582,438</b>
現金預金	1,854,066	1,984,558	1,733,105
受取手形	568,972	1,007,301	756,868
売掛金	1,255,383	1,863,510	1,297,165
有価証券	30,517	30,440	30,494
商品・製品	549,996	614,353	604,901
その他のたな卸資産	801,152	714,294	775,273
繰延税金資産	54,468	112,585	50,118
その他	69,346	38,826	337,912
貸倒引当金	△3,438	△4,600	△3,400
<b>固定資産</b>	<b>4,448,986</b>	<b>4,213,201</b>	<b>4,356,149</b>
<b>有形固定資産</b>	<b>3,335,476</b>	<b>2,757,219</b>	<b>3,213,364</b>
建物	1,772,251	1,280,425	1,235,029
機械装置	1,096,376	966,702	945,347
土地	205,031	181,731	205,031
その他	261,816	328,359	827,955
<b>無形固定資産</b>	<b>25,968</b>	<b>23,411</b>	<b>28,382</b>
<b>投資その他の資産</b>	<b>1,087,541</b>	<b>1,432,570</b>	<b>1,114,401</b>
投資有価証券	836,575	941,162	765,228
事業保険掛金	21,846	36,627	21,773
破産債権	34,518	34,518	34,518
繰延税金資産	59,599	253,083	150,241
その他	169,519	201,697	177,158
貸倒引当金	△34,518	△34,518	△34,518
<b>資産合計</b>	<b>9,629,451</b>	<b>10,574,472</b>	<b>9,938,587</b>

(注) 前期(平成21年3月期)より連結計算書類を作成しております。前中間期は参考情報といたしまして株式会社ニックターの個別実績を掲載しております。

(単位：千円未満切り捨て)

負債の部			
期別 科目	当 中 間 期 (平成21年 9月30日現在)	前 中 間 期 (平成20年 9月30日現在)	前 期 (平成21年 3月31日現在)
<b>流動負債</b>	<b>1,760,374</b>	<b>2,032,328</b>	<b>1,991,446</b>
支払手形	36,442	—	60,258
買掛金	670,103	776,753	660,702
短期借入金	402,000	400,000	402,000
1年以内返済予定の長期借入金	168,588	157,180	117,352
未払消費税等	—	29,119	1,714
未払法人税等	32,125	221,413	—
賞与引当金	147,500	231,500	166,000
その他	303,614	216,362	583,419
<b>固定負債</b>	<b>394,713</b>	<b>649,695</b>	<b>372,387</b>
長期借入金	208,268	190,844	144,014
退職給付引当金	21,448	270,829	33,044
役員等退職慰労引当金	96,981	120,209	127,312
預り保証金	68,016	67,812	68,016
<b>負債合計</b>	<b>2,155,088</b>	<b>2,682,024</b>	<b>2,363,833</b>
純資産の部			
<b>株主資本</b>	<b>7,595,394</b>	<b>8,018,507</b>	<b>7,688,330</b>
資本金	1,320,740	1,320,740	1,320,740
資本剰余金	1,221,859	1,221,859	1,221,859
資本準備金	1,088,420	1,088,420	1,088,420
その他資本剰余金	133,438	133,438	133,438
利益剰余金	5,144,283	5,566,811	5,237,026
利益準備金	206,240	205,810	206,240
その他利益剰余金	4,938,043	5,361,001	5,030,786
別途積立金	4,600,100	4,900,000	4,900,100
繰越利益剰余金	337,943	461,001	130,686
自己株式	△91,488	△90,904	△91,296
評価・換算差額等	△121,031	△126,058	△113,576
その他有価証券評価差額金	△121,031	△126,058	△113,576
<b>純資産合計</b>	<b>7,474,363</b>	<b>7,892,448</b>	<b>7,574,753</b>
<b>負債および純資産合計</b>	<b>9,629,451</b>	<b>10,574,472</b>	<b>9,938,587</b>



# 連結中間損益計算書

(単位：千円未満切り捨て)

科 目	期 別	当 中 間 期 (平成21年4月1日から 平成21年9月30日まで)	前 中 間 期 (平成20年4月1日から 平成20年9月30日まで)	前 期 (平成20年4月1日から 平成21年3月31日まで)
売 上 高		2,655,931	4,080,183	7,294,505
売 上 原 価		2,099,488	2,925,038	5,430,281
売 上 総 利 益		556,443	1,155,145	1,864,223
販売費および一般管理費		529,238	595,901	1,359,948
営 業 利 益		<b>27,204</b>	<b>559,243</b>	<b>504,275</b>
営 業 外 収 益		<b>67,691</b>	<b>27,330</b>	<b>54,296</b>
営 業 外 費 用		<b>9,573</b>	<b>10,278</b>	<b>19,686</b>
経 常 利 益		<b>85,323</b>	<b>576,296</b>	<b>538,885</b>
特 別 利 益		<b>62</b>	<b>1,960</b>	<b>65,657</b>
債 務 免 除 益		—	—	62,497
貸倒引当金戻入額		62	1,960	3,160
特 別 損 失		<b>25,160</b>	<b>6,063</b>	<b>279,860</b>
投資有価証券評価損		—	—	216,864
設備移転費用		24,234	—	—
退職給付制度改定損		—	—	32,238
その他		926	6,063	30,758
税金等調整前中間(当期)純利益		<b>60,225</b>	<b>572,192</b>	<b>324,681</b>
法人税、住民税および事業税		27,600	212,000	18,800
法人税等還付税額		△2,225	—	—
法人税等調整額		8,340	25,849	182,590
中 間 ( 当 期 ) 純 利 益		<b>26,510</b>	<b>334,343</b>	<b>123,290</b>

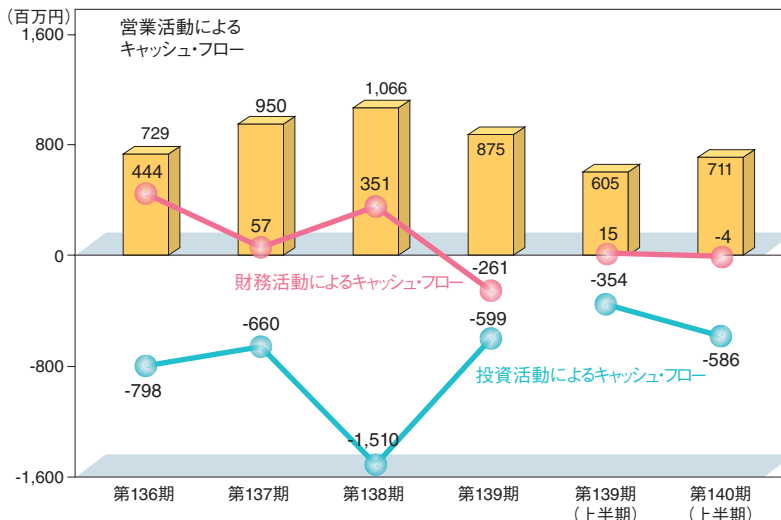
(注) 前期(平成21年3月期)より連結計算書類を作成しております。前中間期は参考情報といたしまして株式会社ニッカトリーの個別実績を掲載しております。



当中間期の営業活動によるキャッシュ・フローは、大幅な減収に伴う売上債権の減少と法人税等の還付による未収入金の減少で711百万円のプラスとなりました。

投資活動によるキャッシュ・フローは、主に東山工場における建屋建設や大型設備機械投資に伴う有形固定資産の取得で586百万円のマイナスとなりました。

財務活動によるキャッシュ・フローは、配当金の支払いや長期借入金の返済を長期借入金200百万円の調達で賄いましたものの、4百万円のマイナスとなりました。



## トピックス

### 東山工場 K棟完成

当社は東山工場の増強・整備をはかるため平成15年よりA棟（延床面積5,859㎡：平成19年完成）、D棟（延床面積450㎡：平成15年完成）の建替、増床工事を進めてまいりました。さらなる生産体制の整備・構築をはかるため、平成20年10月からK棟の建築を開始し、今年7月までの約10ヶ月の短い工期を経て竣工に至りました。

K棟は鉄骨地下1階、地上2階建て延床面積2,724㎡ 高さ15m（地上部）の建屋となります。完成後に近年、お客様からのご要望が多い大型耐摩耗部材の製造に必要な大型成形機の導入を行いました。また、堺工場から耐摩耗部材をメインとした生産部門の移設を今年12月末までに行い、この部門のすべての製造工程を集約する予定で進めております。今後、益々の需要に対応するため、生産効率および品質向上を目指してまいります。



# 株式の状況 (平成21年9月30日現在)

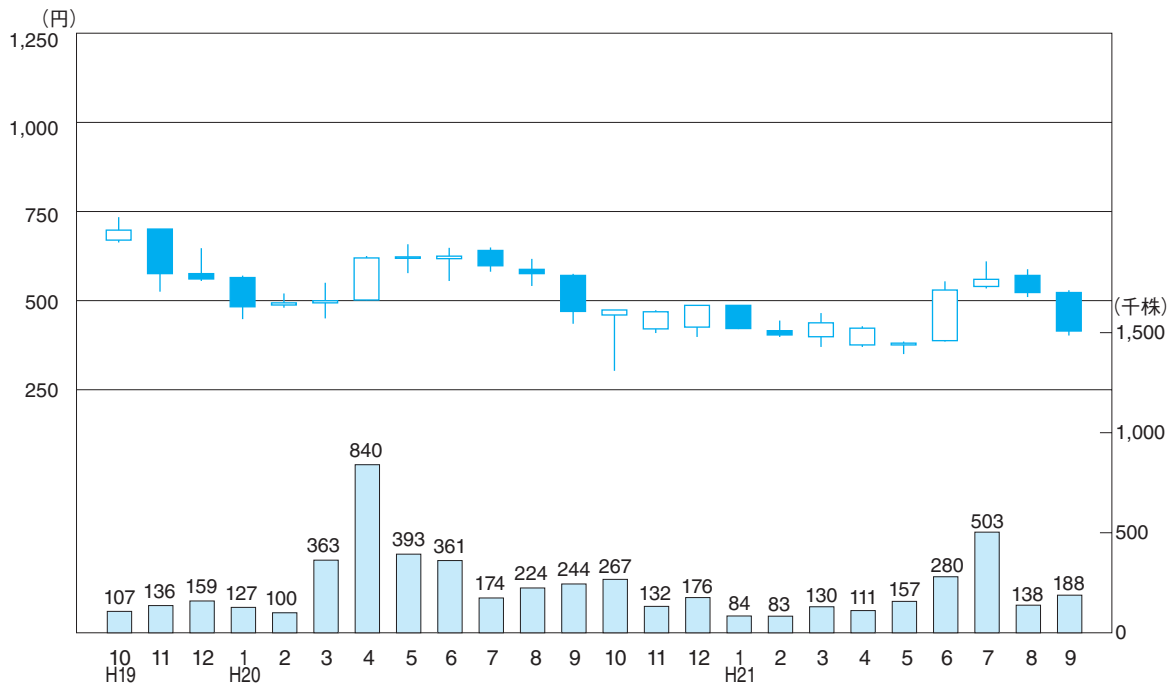
- 発行可能株式総数 37,280,000株
- 発行済株式総数 12,135,695株
- 株主数 2,612名

## 大株主

株主名	持株数(千株)	議決権比率(%)
東ソー株式会社	599	5.0
株式会社みずほ銀行	499	4.2
株式会社チノー	477	4.0
ニッかつー取引先持株会	451	3.8
株式会社共和電業	400	3.4
ニッかつー従業員持株会	369	3.1
朝日生命保険相互会社	353	3.0
西村 明	248	2.1
日本トラスティ・サービス信託銀行株式会社	213	1.8
株式会社クボタ	200	1.7

(注) 上記の他、当社所有自己株式が210千株あります。

## 株価・株式売買高



## 会社の概要 (平成21年9月30日現在)

NIKKATO

- 創業 大正2年6月
- 資本金 13億2,074万円
- 事業の内容 セラミックスおよび計測機器・加熱装置の製造・販売
- 事業所
- |            |  |                |
|------------|--|----------------|
| 本社         | 〒590-0001 大阪府堺市堺区遠里小野町3丁目2番24号         | ☎(072)238-3641 |
| 東京支社       | 〒112-0012 東京都文京区大塚5丁目7番12号(NKビル新大塚)    | ☎(03)5978-3500 |
| セラミックス営業本部 | 〒590-0001 大阪府堺市堺区遠里小野町3丁目2番24号         | ☎(072)238-4681 |
| 名古屋営業所     | 〒465-0092 愛知県名古屋市名東区社台3-247(第3名昭ビル)    | ☎(052)777-9091 |
| 仙台営業所      | 〒981-3135 宮城県仙台市泉区八乙女中央1-7-5 八乙女オフィスビル | ☎(022)776-7651 |
| 水戸営業所      | 〒310-0801 茨城県水戸市桜川1丁目5番3号(岩上ビル)        | ☎(029)224-7512 |
| 九州営業所      | 〒810-0062 福岡県福岡市中央区荒戸2丁目4番21号(ワカパビル)   | ☎(092)736-1285 |
| 堺工場        | 〒590-0001 大阪府堺市堺区遠里小野町3丁目2番24号         | ☎(072)238-3643 |
| 東山工場       | 〒599-8247 大阪府堺市中区東山670番地               | ☎(072)278-0385 |
- 子会社 関東電子計測株式会社
- 〒323-0822 栃木県小山市駅南町1-18-2 ☎(0285)27-2551



## 役員 (平成21年9月30日現在)

代表取締役	取締役	取締役	取締役	役員	西村 隆	取締役	星野 尹
常務	表取	取取	縮縮	役役	清水 奉明	常勤監査役	上野 末夫
取	縮	縮	役	役	山本 幸雄	※監査役	小林 淑人
取	縮	縮	役	役	紀ノ岡 隆一郎	※監査役	中安 克志

(注) ※印の監査役は、社外監査役であります。

会計監査人 清稜監査法人

## 株主メモ

事業年度	毎年4月1日から翌年3月31日
配当金受領	期末配当金 3月31日
株主確定日	中間配当金 9月30日
定時株主総会	6月
株主名簿管理人 特別口座の口座管理機関	株式会社だいこう証券ビジネス
株主名簿管理人 事務取扱場所	大阪市中央区北浜二丁目4番6号 株式会社だいこう証券ビジネス 本社証券代行部
各種お問合せ	
〔郵便物送付先〕	〒541-8583 大阪市中央区北浜二丁目4番6号 株式会社だいこう証券ビジネス 証券代行事務センター
〔株式事務に関する照会〕	 0120-255-100 (通話料無料)
〔特別口座に関する照会〕	 0120-351-465 (通話料無料)
※受付時間	9:00~17:00 (土、日、祝祭日、12月31日~1月3日を除く)
〔ホームページアドレス〕	<a href="http://www.daiko-sb.co.jp/">http://www.daiko-sb.co.jp/</a>
公告方法	電子公告とします。 ただし、事故その他やむを得ない事由によつて電子公告を行うことができない場合は、日本経済新聞に掲載します。 公告掲載URL ( <a href="http://www.nikkato.co.jp">http://www.nikkato.co.jp</a> )

### 〈株式に関する各種手続き〉

届出住所・姓名などの変更、配当金の振込先の指定または変更、単元未満株式の買取請求及び買増請求などにつきましては、口座開設されている証券会社（証券会社に口座開設されていない株主様は、上記の株式会社だいこう証券ビジネス）へお届出ください。

なお、未受領配当金（ゆうちょ銀行の払渡期間経過後）のお支払いにつきましては、上記の株主名簿管理人までお申出ください。

